

COPYRIGHT © Hangzhou EZVIZ Software Co., Ltd. Alla rättigheter förbehålles.

All information, inklusive, bland annat, uttryck, bilder och diagram tillhör Hangzhou EZVIZ Software Co., Ltd. (hädanefter kallat "EZVIZ"). Bruksanvisningen för användare (nedan kallad "bruksanvisning") får inte kopieras, ändras, översättas eller distribueras, helt eller delvis, på något sätt, utan EZVIZ på förhand skriftliga tillstånd. Såvida inte annat anges lämnar EZVIZ inga garantier eller utfästelser, uttalade eller underförstådda, avseende denna bruksanvisning.


Om bruksanvisningen

Bruksanvisningen innehåller anvisningar om produktens användning och underhåll. Bilder, diagram och illustrationer och all annan övrig information är enbart avsedda som beskrivningar och förklaringar. Informationen i bruksanvisningen kan, utan föregående meddelande, komma att ändras, vid uppgradering av fast programvara eller av andra skäl. Den senaste versionen finns på [ezviz™ webbplats \(http://www.ezviz.com\)](http://www.ezviz.com).

Ändringshistorik

Ny version – Maj, 2022

Deklaration avseende varumärken

EZVIZ™, ™, och övriga av EZVIZ varumärken och logotyper tillhör EZVIZ i olika jurisdiktioner. Övriga varumärken och logotyper som nämns nedan tillhör sina respektive ägare.

Juridisk friskrivning

DEN BESKRIVNA PRODUKTEN, MED HÅRDVARA, PROGRAMVARA OCH FIRMWARE, TILLHANDAHÅLLES "I BEFINTLIGT SKICK" MED FEL OCH BRISTER, OCH EZVIZ GERINGA GARANTIER ELLER UTFÄSTELSER, UTTALADE ELLER UNDERFÖRSTÅDDA, INKLUSIVE UTAN BEGRÄNSNING, FÖR SÄLJBARHET, TILLFREDSSTÄLLANDE KVALITET, LÄMPLIGHET FÖR ETT VISST ÄNDAMÅL ELLER ÖVERTRÄDELSE AV TREDJE PARTS RÄTTIGHETER, SÅ LÅNGT DETTA ÄR MÖJLIGT ENLIGT TILLÄMPLIG LAG. EZVIZ, DESS DIREKTÖRER, TJÄNSTEMÅN, ANSTÄLLDA ELLER REPRESENTANTER SKA INTE I NÅGOT FALL HÅLLAS SKADESTÅNDSANSVARIGA AV DIG FÖR SÄRSKILDA SKADOR, FÖLJDSKADOR ELLER INDIREKTA SKADOR, INKLUSIVE BLAND ANNAT SKADESTÅND FÖR FÖRLORAD AFFÄRSVINST, VERKSAMHETS AVBROTT ELLER FÖRLUST AV INFORMATION ELLER DOKUMENTATION, I SAMBAND MED ANVÄNDNING AV PRODUKTEN, ÄVEN OM EZVIZ HAR MEDDELATS OM RISKEN FÖR SÅDANA SKADESTÅND.

EZVIZ TOTALA SKADEANSVAR FÖR SAMTLIGA SKADOR SKA INTE I NÅGOT FALL ÖVERSKRIDA DET URSPRUNGLIGA INKÖSPRISET FÖR PRODUKTEN, SÅ LÅNGT DETTA ÄR MÖJLIGT ENLIGT TILLÄMPLIG LAG.

EZVIZ ÅTAR SIG INGET ANSVAR FÖR SKADOR PÅ PERSON ELLER EGENDOM SOM UPPSTÅR TILL FÖLJD AV STÖRNINGAR I PRODUKTEN ELLER AVSLUTANDE AV TJÄNST SOM ORSAKATS AV: A) FELAKTIG INSTALLATION ELLER ANVÄNDNING UTÖVER DEN AVSEDDA B) SKYDD FÖR NATIONELLA OCH OFFENTLIGA INTRESSEN C) FORCE MAJEURE D) DIG ELLER NÅGON TREDJE PART, INKLUSIVE UTAN BEGRÄNSNING, ANVÄNDNING AV NÅGON PRODUKT, NÅGOT PROGRAM, NÅGON APPLIKATION ELLER LIKNANDE FRÅN TREDJE PART.

ALL ANVÄNDNING AV PRODUKTER MED INTERNETANSLUTNING SKER HELT OCH HÅLLET PÅ EGEN RISK. EZVIZ TAR INGET ANSVAR FÖR ONORMAL DRIFT, INTEGRITETSÖVERTRÄDELSER ELLER ANDRA SKADOR SOM ORSAKAS AV CYBERATTACK, HACKERATTACK, VIRUSANGREPP ELLER ANDRA SÄKERHETSRIKTER FÖRKNIPPADE MED INTERNET. EZVIZ KOMMER DOCK ATT TILLHANDAHÅLLA TEKNISK SUPPORT I RÄTTAN TID OM SÅ KRÄVS. LAGSTIFTNING KRING ÖVERVAKNING OCH DATASKYDD VARIERAR I OLIKA JURSDIKTIONER. KONTROLLERA ALLA TILLÄMPLIGA LAGAR I DITT LAND INNAN DU ANVÄNDER PRODUKTEN FÖR ATT GARANTERA ATT DIN ANVÄNDNING SKER I ENLIGHET MED TILLÄMPLIGA LAGAR. EZVIZ KAN INTE HÅLLAS ANSVARIGA OM PRODUKTEN ANVÄNDS FÖR OLAGLIGA ÄNDAMÅL.

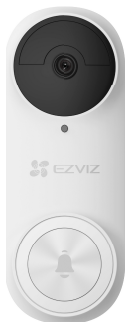
I HÄNDELSE AV EVENTUELLA KONFLIKTER MELLAN OVANSTÅENDE OCH TILLÄMPLIG LAGSTIFTNING, SÅ GÄLLER DEN SISTNÄMNDTA.

Innehållsförteckning

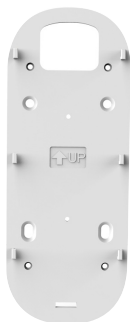
Översikt	1
1. Förpackningens innehåll	1
2. Verktyg som behövs	2
3. Grundläggande information (dörrklocka)	2
4. Grundläggande information (klangenhet)	3
Konfiguration	3
1. Hämta appen EZVIZ	3
2. Välj en monteringsplats	4
3. Anslut dörrklockan	4
4. Lägg till dörrklockan i EZVIZ	4
5. Slå på dörrklockan	5
6. Kontrollera länkning	5
Montering	6
1. Installation av microSD-kort (frivilligt)	6
2. Dörrklockans installationshöjd	6
3. Välj monteringsplattan	6
4. Installera monteringsplattan	8
5. Installera dörrklockan	9
Underhåll	10
1. Demontera	10
2. Laddning	10
Bilaga (tillval)	10
Ersätt befintlig dörrklocka med EZVIZ-dörrklockan	10
Visa din enhet	12
1. Realtidsvisning	12
Inställningar	13
1. Dörrklocka	13
2. Klangenhet	13
Ansluta med EZVIZ	14
1. Använda Amazon Alexa	14
2. Använda Google-assistenten	15
Initiativ för användningen av videoprodukter	16

Översikt

1. Förpackningens innehåll



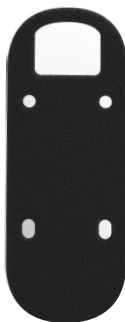
Dörrklocka (1 st.)



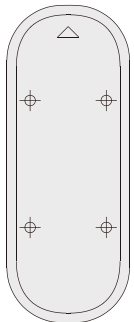
Monteringsplatta (1 st.)



Vinklad monteringsplatta (2 st.)
Välj den platta som ger bäst övervakningsvinkel.



Skumdekal (1 st.)



Borrmall (1 st.)



Skumplastplatta (1 st.)



Ringklocka (1 st.)



Skruvmejsel (1 st.)



Skrivsats (1 st.)



Skrivsats (1 st.)



Kabel med U-formad kabelsko (2 st.)



Topplämma (3 st.)



Stift (1 st.)



USB-kabel (1 st.)



Snabbinstallationsguide (1 st.)



Föreskrifter (3 st.)



Snabbstartsguide (1 st.)

i Klangerhetens utseende kan variera beroende på den faktiska enhet som du har köpt.

2. Verktyg som behövs



Bormaskin (1 st.)

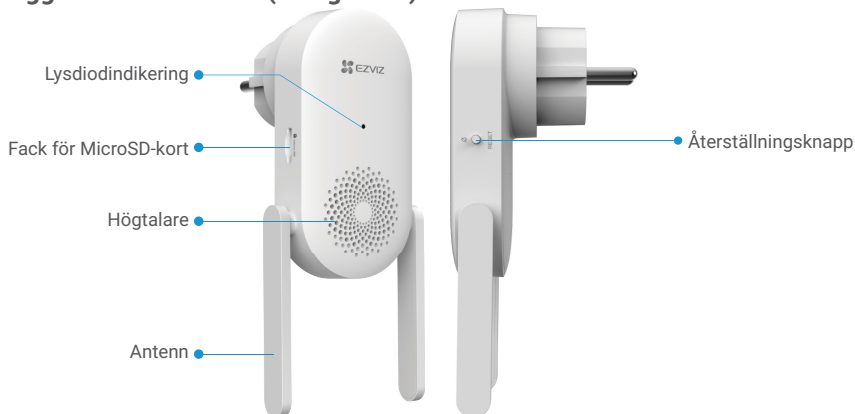
- 1 • Vi rekommenderar användning av en borr med en diameter på 6 mm.
- Verktyget ska inhandlas separat.

3. Grundläggande information (dörrklocka)








Namn	Beskrivning
Lysdiodindikering	<ul style="list-style-type: none"> • • Blinkar långsamt rött: laddar.
	<ul style="list-style-type: none"> • • Fast rött sken i tre sekunder och släcks: <ul style="list-style-type: none"> • person detekterad och mindre än 20 % laddning • knappen för dörrklocka intryckt och mindre än 20 % laddning.
	<ul style="list-style-type: none"> • • Fast blått sken i tre sekunder och släcks: <ul style="list-style-type: none"> • person detekterad och mer än 20 % laddning • knappen för dörrklocka intryckt och mer än 20 % laddning.
	<ul style="list-style-type: none"> • Lyser blått: fulladdad och ansluten till eluttaget.
Strömknapp	<ul style="list-style-type: none"> • Kort tryck i två sekunder: slå på dörrklockan. • Långt tryck (fem sekunder): stäng av dörrklockan.

4. Grundläggande information (klangenhet)



i Klangenhetens utseende kan variera beroende på den faktiska enhet som du har köpt. I denna handbok använder vi den europeiska klangenheten som exempel.

Namn	Beskrivning
Antenn	Förstärker överföringen av den trådlösa nätverkssignalen mellan dörrklockan och andra trådlösa nätverksterminaler.
MicroSD-kort (säljes separat)	Det rekommenderas att installera ett microSD-kort, som ska inhandlas separat: <ul style="list-style-type: none">• Formatera kortet i EZVIZ-appen före användning.• Rekommenderad kompatibilitet: Klass 10, maximalt utrymme 256 GB.
Lysdiodindikering	<ul style="list-style-type: none"> Lyser rött: dörrklockan startar. Blinkar långsamt rött: Wi-Fi-anslutningen fungerar inte. Snabbt blinkande rött sken: det gick inte att länka dörrklockan/undantag i microSD-kort. Lyser blått: dörrklockan fungerar korrekt. Blinkar långsamt blått: dörrklockan är redo för Wi-Fi-anslutning.
Återställningsknapp	<ul style="list-style-type: none">• ÅTERSTÄLLNING av dörrklockan: håll knappen intryckt i fem sekunder för att starta om enheten och ÅTERSTÄLLA alla parametrar till standardinställningen.• Tysta med en tryckning: tryck på knappen en gång för att tysta klangenheten i 30 sekunder.
Inspänning	100 till 240 VAC, 50/60 Hz

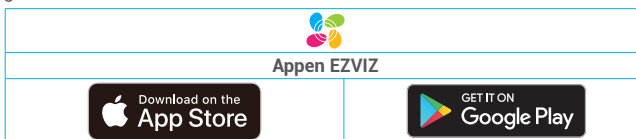
Konfiguration

Följ stegen nedan för att konfigurera dörrklockan:

1. Ladda ned EZVIZ-appen och logga in på ditt EZVIZ-appkonto.
2. Välj en monteringsplats.
3. Slå på klangenheten i satsen.
4. Lägg till dörrklockan i ditt EZVIZ-användarkonto.
5. Slå på dörrklockan i satsen.
6. Kontrollera om dörrklockan och klangenheten har länkats ihop.

1. Hämta appen EZVIZ

1. Anslut din mobiltelefon till WiFi-nätverket (rekommenderas).
2. Sök på "EZVIZ" i App Store eller Google Play™ för att hämta och installera EZVIZ-appen.
3. Starta appen och registrera ett användarkonto för EZVIZ.



i Om du redan har använt appen, bör du kontrollera att det är den senaste versionen. Kontrollera om det finns en uppdatering genom att gå till appbutiken och söka efter EZVIZ.

2. Välj en monteringsplats

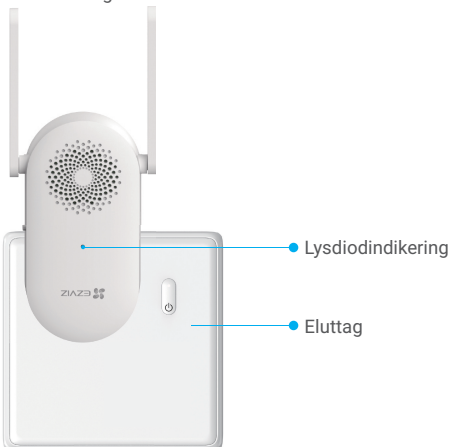
Välj en plats med god trådlös signal till klangenheten. Ha följande tips i åtanke:

- Hitta en plats mellan Wi-Fi-routern och dörrklockan (inom fyra meter från den plats där dörrklockan sitter).



3. Anslut dörrklockan

1. Anslut dörrklockan till ett eluttag. När lysdiodsindikeringen blinkar snabbt blått är den redo för Wi-Fi-anslutning.



4. Lägg till dörrklockan i EZVIZ

1. Logga in på ditt EZVIZ-konto.
2. Tryck på "+" i det övre högra hörnet av startsidan och gå till gränssnittet för att skanna QR-koden.
3. Skanna QR-koden på snabbstartsguidens omslag eller på dörrklockans kapsling.

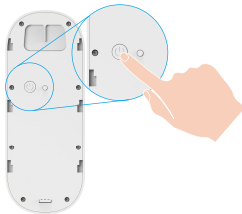


4. Följ guiden i appen EZVIZ för att slutföra Wi-Fi-konfigurationen.

5. Slå på dörrklockan

1. Tryck in strömknappen i två sekunder för att slå på dörrklockan.

Dörrklockans lysdiodsindikering lyser blått i tre sekunder och slocknar sedan för att markera att dörrklockan har slagits på.

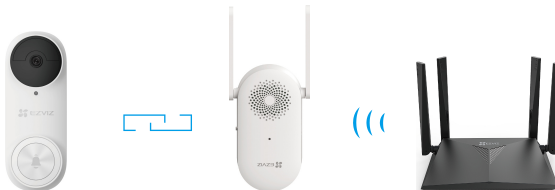


Om dörrklockan är urladdad kan du ladda den genom att plugga in strömadaptern (5 V, 2 A, inhandlas separat) i eluttaget. Det rekommenderas att ladda dörrklockan helt innan du slår på den för första gången.



- Vid laddning kommer dörrklockan automatisk att slås på.
- Det tar cirka 4,5 timmar att helt ladda dörrklockan med en adapter på 5 V, 2 A.
- Använd vattentätliga elkablar för att ladda dörrklockan om den är installerad utomhus.
- När du laddar dörrklockan, se till att linsen pekar uppåt så att den inte slits ut.

2. När dörrklockan slås på ansluter den till nätverket genom att automatiskt länka till klangenheten.



Se till att klangenheten är placerad så nära dörrklockan som möjligt för optimal prestanda.

Se till att klangenheten är placerad så nära routern som möjligt för optimal prestanda.

6. Kontrollera länkning

Tryck på knappen till dörrklockan för att kontrollera. Klangenheten ger ifrån sig ett ljud som anger att anslutningen är upprättad.



- **När dörrklockan har länkats** avger klangenheten påminnelser om att besökare finns när någon utlöser dörrklockan.
- **Om dörrklockan inte kan ansluta till nätverket** ska du justera klangenhetens placering. Vi rekommenderar att klangenheten och dörrklockan placeras inom fyra meter från varandra.
- **Om klangenheten inte kan ansluta till nätverket** piper dörrklockan två gånger och klangenhetens lysdiodsindikering blinkar snabbt i blått. Kontrollera nätverket och att Wi-Fi-lösenordet är korrekt.
- **Om klangenheten är ansluten till nätverket men inte kan registrera sig på plattformen** piper dörrklockan två gånger och klangenhetens lysdiodsindikering lyser blått. Kontrollera nätverket och använd din mobiltelefon som hjälpmedel.

Montering

1. Installation av microSD-kort (frivilligt)

i Om du har köpt dörrklockan som en del av en dörrklockesats, rekommenderas du att installera ett microSD-kort.

1. Sätt i microSD-kortet (säljes separat) i kortplatsen på det sätt som visas i figuren nedan.



i När du har satt i microSD-kortet måste du initialisera kortet i appen EZVIZ innan du kan använda det.

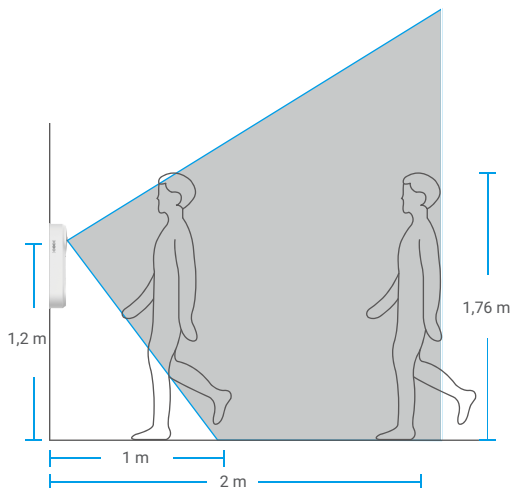
2. I appen EZVIZ trycker du på **Lagringsstatus** i gränssnittet Enhetsinställningar för att kontrollera SD-kortets status.

3. Om minneskortets status visas som **Inte initierat** trycker du för att initiera det. Statusen kommer då att ändras till **Normal** och det kan lagras videor.

i Statusen ändras till Normal och videofiler kan nu lagras.

2. Dörrklockans installationshöjd.

1. Installationshöjd



• Rekommenderad installationshöjd: 1,2 m–1,5 m.

• Följande situationer bör undvikas vid installation. Annars kan det påverka nätverksanslutningen:

1. järndörrar
2. hörn på vikt bärande väggar.

• Se till att konfigurera Wi-Fi på klangenheten och att dess lysdiodsindikator lyser blått innan installation.



3. Välj monteringsplattan.

Använd enbart monteringsplattan eller använd med en av de vinklade monteringsplattorna som ett kompletterande monteringsfäste om du vill se mer av ena sidan.



1 Justera täckningen av vyn med en annan monteringsplatta.

Installera den vinklade monteringsplattan

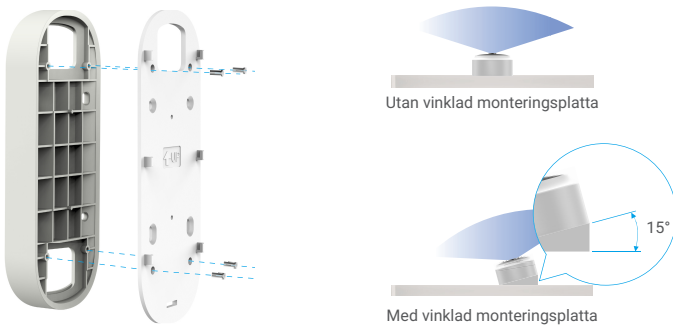


Fig.1 Vinklad monteringsplatta 1

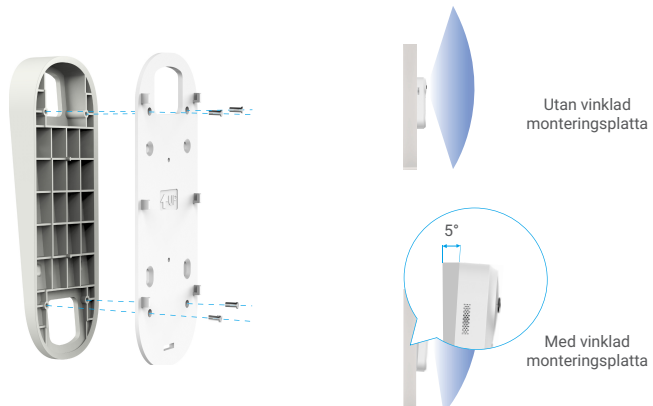
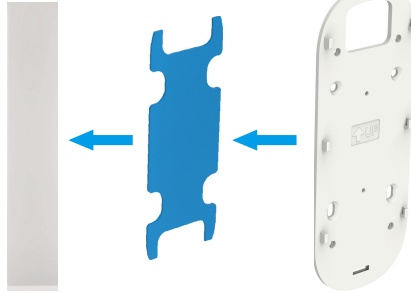


Fig.2 Vinklad monteringsplatta 2

4. Installera monteringsplattan.

Alternativ A (slät vägg)

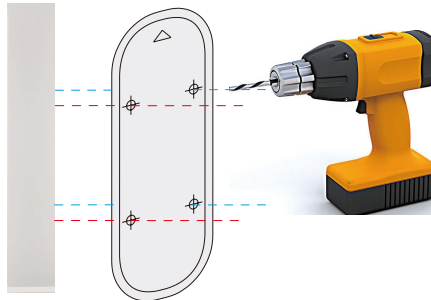
1. Fäst skumplasten på monteringsplattan och klistra dem mot väggen.



- i** Du kan justera täckningen av vyn med en vinklad monteringsplatta.

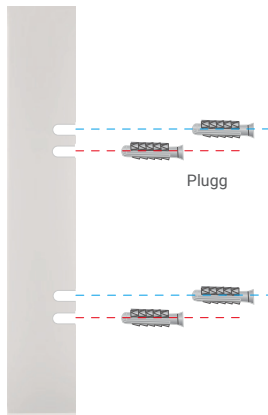
Alternativ B (ojämn vägg)

1. Placera bormallen på ytan där du har valt att montera dörrklockan och borra fyra hål för skruvar.

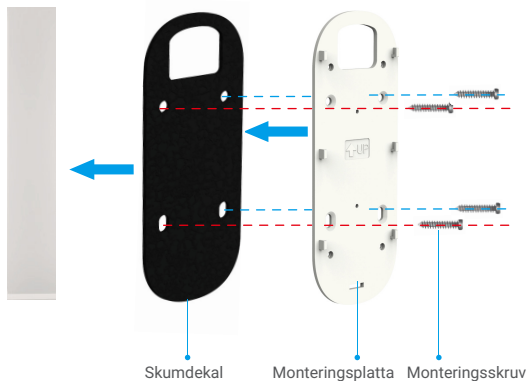


- i** Vi rekommenderar användning av en borr med en diameter på 6 mm.

2. (Tillval) För in fyra väggpluggar i hålen. Du behöver inte använda väggpluggar om du installerar klockan på en träram.



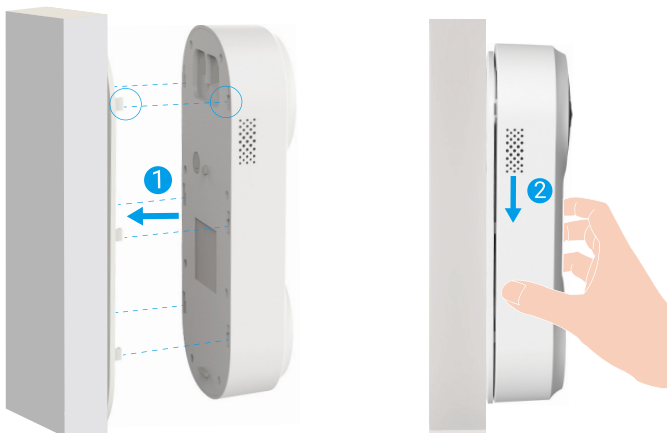
3. Fäst skumdekalen på monteringsplattan och använd sedan skruvar (KA3x16) för att fästa monteringsplattan på väggen som visas i följande figur. (Fixera de två övre skruvarna först.)



- 1 Du kan justera täckningen av vyn med en vinklad monteringsplatta.

5. Installera dörrklockan.

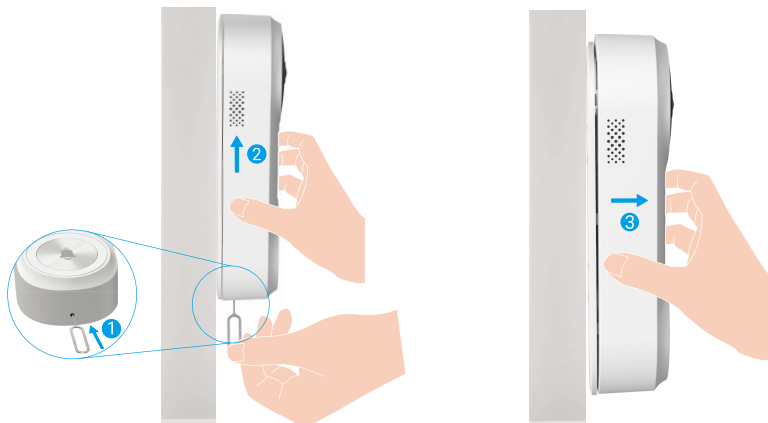
Installera dörrklockan på monteringsplattan.



Underhåll

1. Demontera

1. Stäng av **sabotagemeddelanden** på EZVIZ-appen.
2. Tryck in det medföljande stiftet i hålet i botten av dörrklockan medan du samtidigt trycker dörrklockan uppåt och tar av den.



2. Laddning

Anslut dörrklockan till ett eluttag via en strömadapter.



- Vid laddning kommer dörrklockan automatisk att slås på.
- Det tar cirka 4,5 timmar att helt ladda dörrklockan med en adapter på 5 V, 2 A.
- Använd vattentåliga elkablar för att ladda dörrklockan om den är installerad utomhus.
- När du laddar dörrklockan, se till att linsen pekar uppåt så att den inte slits ut.

Bilaga (tillval)

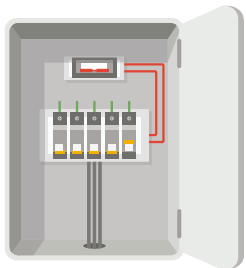
Ersätt befintlig dörrklocka med EZVIZ-dörrklockan

Om du redan har en dörrklocka eller har installerat en mekanisk eller elektronisk klängenhet kan du byta ut den befintliga dörrklockan mot EZVIZ-dörrklockan.

- Ring på den redan installerade dörrklockan för att kontrollera att den fungerar.
- Bestäm var du vill montera dörrklockan, och kontrollera om du kan återanvända de befintliga hålen i väggen.

- Vi rekommenderar att installera en ny transformator för att uppnå en uteffekt på **16 till 24** volt.
 - Se snabbstartsguiden för din ringklocka eller transformator för mer information om installation av ringklocka och/eller transformator.

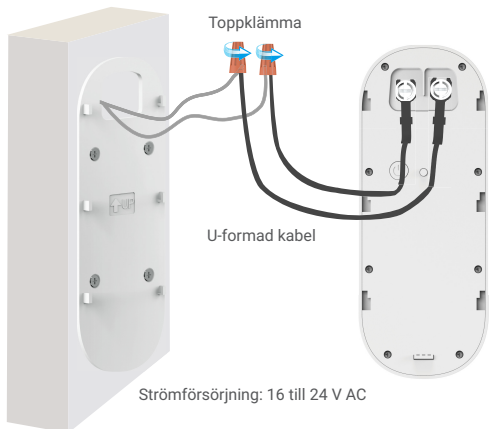
1. Bryt strömmen med huvudströmbrytaren



- 1 Obs! Var försiktig när du hanterar elkablar. Konsultera en kvalificerad elektriker om du inte är bekväm med att utföra installationen själv.

2. Anslut kablarna

1. Ta bort den gamla dörrklockan, dra ut befintliga kablar och dra dem genom monteringsplattan.
2. Anslut de befintliga kablarna till terminalerna på baksidan av EZVIZ-dörrklockan, och dra sedan åt terminalskruvarna.



3. Installera dörrklockan

Installera dörrklockan på monteringsplattan.



4. Slå på huvudströmbrytaren igen

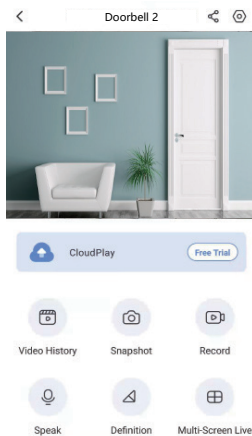
Visa din enhet

i Appens gränssnitt kan skilja sig något beroende på versionsuppdateringar. Gränssnittet till appen som har installerats på telefonen är den som gäller.

1. Realtidsvisning

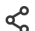







När du startar EZVIZ, visas enhetens sida enligt nedan.

Du kan visa och lyssna på en realtidsströmning, ta stillbilder, spela in videor, och välja den videoupplösning som krävs.



i Svep till vänster eller höger på skärmen för att se fler symboler.

Symbol Beskrivning


-  Dela. Dela din enhet med vem du vill.
-  Inställningar. Se eller ändra enhetens inställningar.
-  Videohistorik. Se inspelningar.
-  Stillbild. Ta en stillbild.
-  Spela in. Starta/stoppa inspelning manuellt.
-  Flera skärmar i realtid. Tryck för att välja fönster för realtidsvisning.
-  Tala. Börja tala och lyssna.
-  Upplösning. Välj videoupplösning mellan Ultra HD, HD och Standard.

i Se det faktiska gränssnittet för specifik information.

Inställningar


1. Dörrklocka

På sidan för inställningar kan du ställa in dörrklockans parametrar.

Parametrar	Beskrivning
Namn	Visa eller klicka för att ändra namnet på din enhet här.
Driftläge	Du kan välja enhetens driftläge här.
Intelligent detektering	Du kan välja mellan olika detekteringstyper för din enhet.
Meddelande	Du kan anpassa enhetens meddelanden och meddelanden från EZVIZ-appen.
Ljudinställningar	Du kan ställa in relevanta ljudparametrar för din enhet.
Bildinställningar	Du kan ställa in relevanta bildparametrar för din enhet.
Ljusinställningar	när den är inaktiverad, är indikeringen på dörrklockan avstängd.  Undantag: dörrklockans indikering förblir på medan dörrklockan laddas eller när ett undantag uppstår.
Högtalarinställningar	Du kan ställa in relevanta parametrar för din högtalare.
Batteri	Du kan se batteriets återstående kapacitet här.
Säkerhetsinställningar	Du kan kryptera dina videor med krypteringslösenord och anpassa sekretessområdet.
Nätverksinställningar	Du kan visa anslutningens status.
Enhetsinformation	Du kan se enhetens information här.
Dela enhet	Du kan dela enheten med familjemedlemmar eller en gäst.

2. Klangerhet

På sidan för inställningar kan du ställa in parametrar för dörrklockan.

Parametrar	Beskrivning
Namn	Visa eller klicka för att ändra namnet på din enhet här.
Ljudinställningar	Du kan ställa in volymen och aktivera dörrklockans DND-läge.
Ljusinställningar	I inaktiverat läge är indikeringen på enheten avstängd.
Inspelningslista	Du kan se lagringsstatusen för enhetens minneskort.
Nätverksinställningar	Du kan se WiFi-nätverkets namn och anslutningens status.  Om du vill ändra enhetens WiFi-nätverk, måste du hålla [ÅTERSTÄLLNING] intryckt i fem sekunder för att återställa enheten.
Enhetsinformation	Du kan se enhetens information här.
Radera enhet	Tryck för att radera enheten från EZVIZ-appen.

Ansluta med EZVIZ

1. Använda Amazon Alexa

Anvisningarna låter dig styra dina EZVIZ-enheter med Amazon Alexa. Se **Felsökning**, om du får problem under processen .

Se till att följande är klart, innan du börjar:

1. EZVIZ-enheterna är anslutna till EZVIZ-appen.
2. Aktivera "Videokryptering" och "Ljud" på sidan för Enhetsinställningar i appen EZVIZ.
3. Du har en enhet med stöd för Alexa (dvs. Echo Spot, Echo-Show, helt nya Echo-Show, Fire TV (alla generationer), Fire TV-sticka (endast andra generationen) eller smarta TV-apparater med Fire TV Edition).
4. Att Amazon Alexa är installerat på din smarta enhet och att du har skapat ett konto.

Styra EZVIZ-enheter med Amazon Alexa:

1. Öppna Alexa och välj "Kunskaper och spel" i menyn.
2. Sök efter "EZVIZ" på skärmen kunskaper och spel, så finner du "EZVIZ" -kunskaper.
3. Välj din EZVIZ-enhets kunskaper och tryck på AKTIVERA FÖR DRIFT.
4. Ange användarnamn och lösenord för EZVIZ och tryck sedan på Logga in.
5. Tryck på Auktorisera för att auktorisera att Alexa får komma åt ditt EZVIZ-konto, så att Alexa kan styra dina EZVIZ-enheter.
6. Du kommer att se meddelandet "EZVIZ har länkats", tryck då på UPPTÄCK ENHETER för att låta Alexa upptäcka alla dina EZVIZ-enheter.
7. Gå tillbaka till menyn i Alexa och välj "Enheter", så ser du alla dina EZVIZ-enheter.

Röststyrning

Upptäck en ny smart enhet via menyn "Smart hem" i Alexa eller med funktionen för röststyrning av Alexa.

När enheten har hittats kan du styra den med din röst. Säg enkla kommandon till Alexa.

- 1 Exempelvis din enhets namn: "Visa kamera xxxx," kan ändras i appen EZVIZ. Varje gång du ändrar namn på enheten, måste du upptäcka enheten igen för att uppdatera namnet.

Felsökning

Vad gör jag om Alexa inte lyckas upptäcka min enhet?

Kontrollera om det finns några problem med internetanslutningen.

Försök att starta om den smarta enheten och upptäcka enheten med Alexa igen.

Varför visas enhetens status som "Offline" i Alexa?

Din trådlösa anslutning kan ha kopplats från. Starta om den smarta enheten och upptäck den med Alexa igen.

Din router kanske inte har någon internetanslutning. Kontrollera om din router är ansluten till internet och försök igen.

- 1 Se den officiella webbplatsen för Alexa, för information om vilka länder som har stöd för användning av Amazon Alexa.

2. Använda Google-assistenten

Med Google-assistenten, kan du aktivera din EZVIZ-enhet och titta i realtid genom att tala med Google-assistenten.

Följande enheter och appar krävs:

1. En fungerande EZVIZ-app.
2. Aktivera "Videokryptering" och "Ljud" på sidan för Enhetsinställningar i appen EZVIZ.
3. En TV med en fungerande Chromecast-anslutning.
4. Appen Google-assistenten i din telefon.

Följ stegen nedan, för att komma igång:

1. Konfigurera EZVIZ-enheten och se till att den fungerar korrekt i appen.
2. Hämta Google Home-appen från App Store eller Google Play Store™ och logga in på ditt Google-konto.
3. På skärmen "Min startsida" trycker du på "+" i det övre vänstra hörnet och väljer "Konfigurera enhet" på menyn för att öppna konfigurationsgränssnittet.
4. Tryck på **Fungerar med Google** och sök efter "EZVIZ", så visas "EZVIZ"-kunskaper.
5. Ange användarnamn och lösenord för EZVIZ och tryck sedan på **Logga in**.
6. Tryck på knappen **Auktorisera** för att auktorisera att Google får åtkomst till ditt EZVIZ-konto, så att Google kan styra dina EZVIZ-enheter.
7. Tryck på **Gå tillbaka till app**.
8. Följ de ovanstående stegen för att slutföra auktoriseringen. När synkroniseringen är slutförd, kommer tjänsten EZVIZ att finnas i listan över dina tjänster. Tryck på symbolen för EZVIZ, om du vill se en lista med kompatibla enheter under ditt EZVIZ-konto.
9. Prova nu några kommandon. Använd namnet på den kamera som du skapade när du konfigurerade systemet.

Användarna kan hantera enheter som en enskild enhet eller som en grupp. Genom att lägga till enheter i ett rum kan användarna styra en grupp enheter samtidigt med ett kommando.

Mer information finns via länken:

<https://support.google.com/googlehome/answer/7029485?co=GENIE.Platform%3DAndroid&hl=en>

 Se www.ezviz.com/eu, för ytterligare information om enheten.

Initiativ för användningen av videoprodukter

Tack för att du valde EZVIZ-produkter.

Teknik påverkar alla delar av vårt liv. Som ett högteknologiskt företag blir vi alltmer medvetna om den roll som tekniken spelar för att förbättra företags effektivitet och livskvaliteten. Samtidigt ser vi även den potentiella skadan som kan uppstå från felaktig användning. Till exempel kan videoprodukter spela in riktiga, kompletta och tydliga bilder. Detta erbjuder ett högt värde i efterhand och bevarar fakta i realtid. Den kan dock även leda till intrång i tredje parts legitima rättigheter och intressen om felaktig distribution, användning och/eller bearbetning av videodata äger rum. EZVIZ lever efter filosofin "Teknik kan göra gott" och kräver därför att varje slutanvändare av videoteknik och -produkter ska följa alla tillämpliga lagar och förordningar såväl som etiska seder – allt i syfte att tillsammans skapa en bättre gemenskap.

Läs följande initiativ noggrant:

1. Alla har rimliga förväntningar på att integritet och installationen av videoprodukter inte bör stå i konflikt med denna rimliga förväntning. Därför ska ett varningsmeddelande presenteras på ett rimligt och effektivt sätt och förtydliga övervakningsområdet vid installationen av videoprodukter i offentliga områden. För icke-offentliga områden ska en tredje parts rättigheter och intressen utvärderas vid installation av videoprodukter, inklusive men inte begränsat till, att endast installera videoprodukter efter att ha erhållit samtycke från intressenterna, och inte installera dolda videoprodukter.

2. Syftet med videoprodukter är att spela in verkliga aktiviteter inom en viss tid och område samt under specifika förhållanden. Därför ska varje användare först rimligen definiera sina egna rättigheter i en sådan specifik omfattning, för att undvika intrång i en tredje parts bild, integritet eller andra legitima rättigheter.

3. Under användningen av videoprodukter genereras bilddata som härrör från verkliga scener inklusive en stor mängd biologiska data (såsom ansiktsbilder). Data kan dessutom tillämpas eller bearbetas ytterligare. Videoprodukter i sig kan inte skilja gott från ont när det gäller hur man använder data baserat enbart på bilderna som har tagits av videoprodukterna. Resultatet av dataanvändningen beror på personuppgiftsansvariges praxis och syfte med användningen. Därför ska personuppgiftsansvariga inte bara följa alla tillämpliga lagar och förordningar och andra normativa krav, utan även respektera internationella normer, social och godtycklig moral, sedvänjor och andra icke-obligatoriska krav samt respektera individuell integritet, porträtt och andra rättigheter samt intressen.

4. Rättigheterna, värderingarna och andra krav från olika intressenter bör alltid beaktas vid bearbetning av videodata som kontinuerligt genereras av videoprodukter. I detta avseende är produkt- och datasäkerhet extremt avgörande. Därför bör varje slutanvändare och personuppgiftsansvarig vidta alla rimliga och nödvändiga åtgärder för att garantera datasäkerhet och undvika dataläckage, felaktigt avslöjande och felaktig användning. Inklusive, men inte begränsat till, att konfigurera åtkomstkontroll, välja en lämplig nätverksmiljö (internet eller intranät) där videoprodukterna är anslutna, vilket skapar och ständigt optimerar nätverkssäkerheten.

5. Videoprodukter har bidragit i stort till förbättringen av social trygghet runt om i världen och vi anser att dessa produkter också kommer att spela en aktiv roll i många delar av det sociala livet. Alla missbruk av videoprodukter som bryter mot mänskliga rättigheter eller leder till kriminell verksamhet strider mot den ursprungliga avsikten med teknisk innovation och produktutveckling. Därför ska varje användare upprätta en mekanism med utvärdering och spårning för sin produkttillämpning för att garantera att varje produkt används på ett korrekt och rimligt sätt och i god tro.